

CARA IMPORT DATA TXT DAN CSV

Kita dapat *import data* dalam *format *.txt* atau **.csv* kedalam Amibroker dengan menggunakan dua cara yaitu "*Import Wizard*" dan "*Import ASCII*" yang akan kita bahas sebagai berikut.

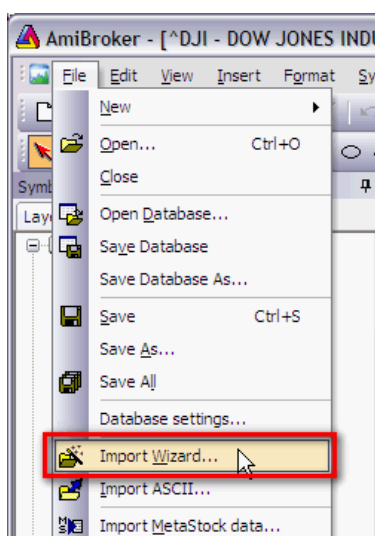
Apa perbedaan antara *Import Wizard* dan *Import ASCII* ?

Pada *import wizard* proses *import* dilakukan secara *step by step* mulai dari pemilihan file yang akan di *import*, mengatur urutan *TICKER, DATE, OPEN, HIGH, CLOSE* dan *VOLUME*, penentuan format tanggal apakah *YMD, DMY* atau *MDY*, dan juga *parameter import* lain nya.

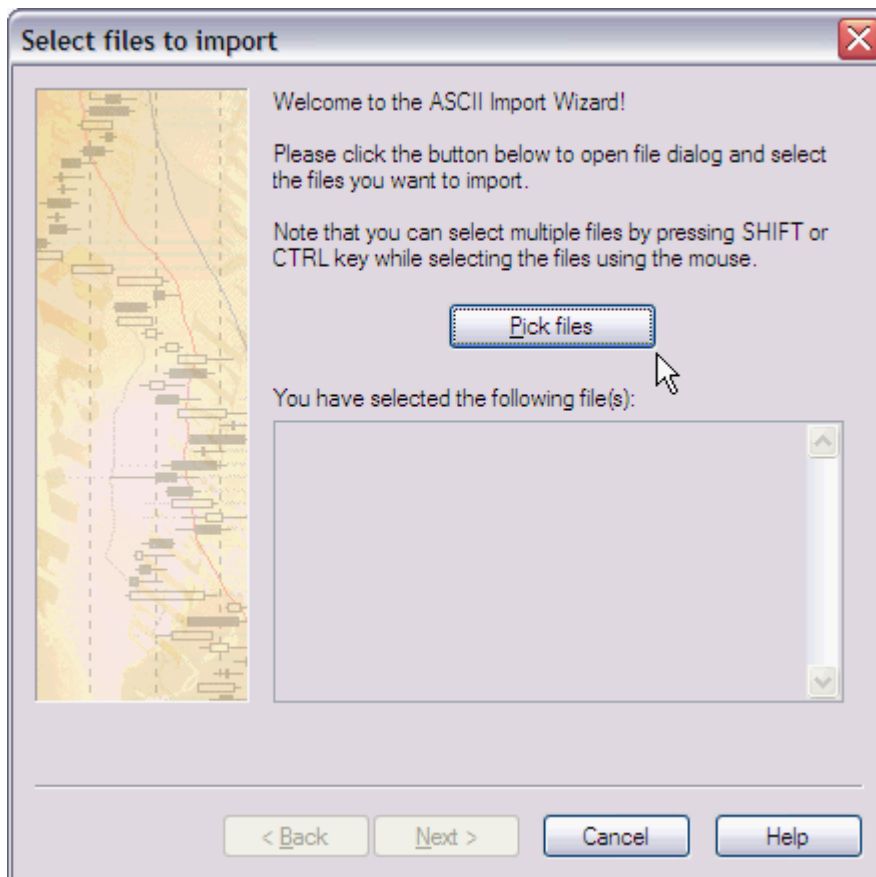
Menurut saya *import ASCII* lebih otomatis dan lebih simple prosesnya apalagi kalau kita hendak memasukan data atau file yang mirip atau sejenis berulang-ulang, namun sebelum dapat melakukan prose *Import ASCII* tersebut kita terlebih dahulu harus membuat semacam file template yang memuat aturan-aturan *import* diatas melalui *import wizard*, apabila kita belum pernah sama sekali melakukan *import wizard* maka kemungkinan besar *import ASCII* akan *error*.

Bagaimana cara *import wizard* ?

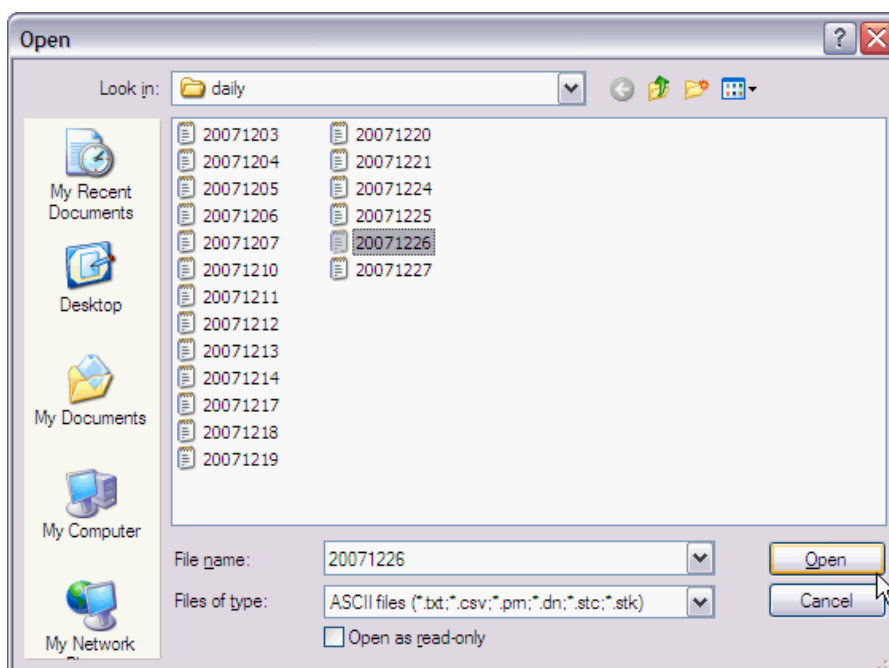
1. Sebagai contoh, cobalah *download* ke computer anda data transaksi harian BEI di web <http://finance.groups.yahoo.com/group/amibroker-4-bei/files/daily/> pilihlah salah satu data transaksi tersebut misalkan 20071226.txt untuk data tanggal 26 Desember 2007.
2. Lalu pada menu utama Amibroker pilihlah *File*→*Import Wizard*, maka akan ditampilkan *Import wizard window*.



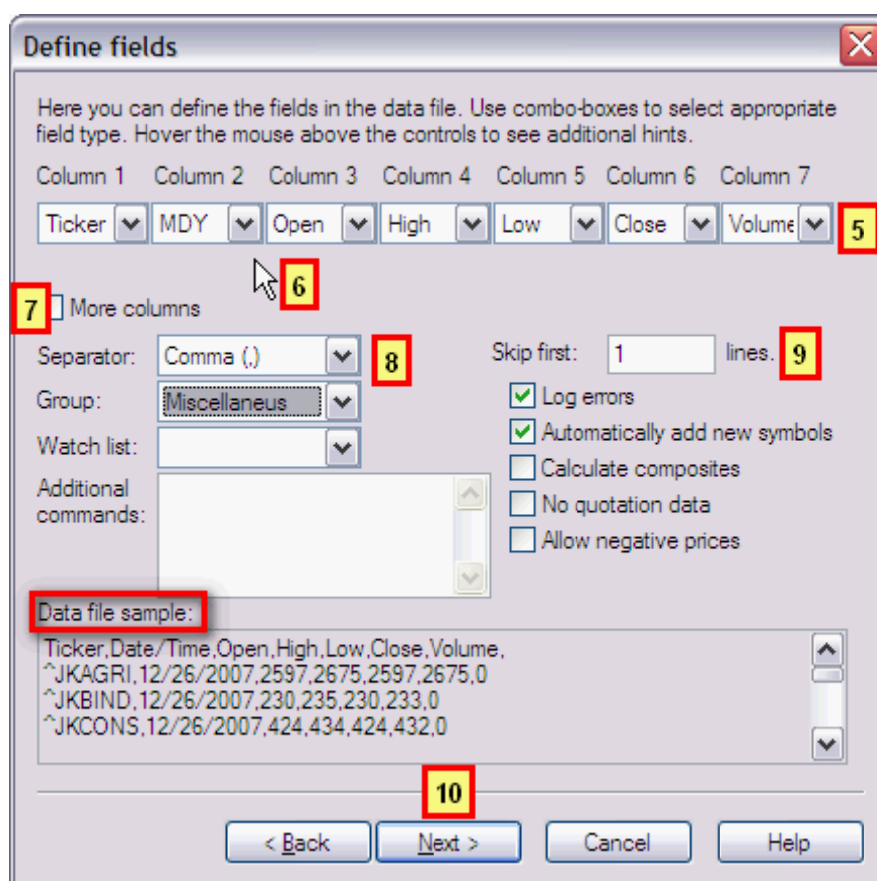
3. Pada *window import wizard* yang tampil, klik tombol *pick files* untuk mengeluarkan *window explorer* untuk mencari file yang telah kita *download*.



4. Cari dan pilihlah *file* yang sudah kita *download* tadi, lalu klik *open*, lalu klik tombol *next* maka *wizard* akan dilanjutkan.

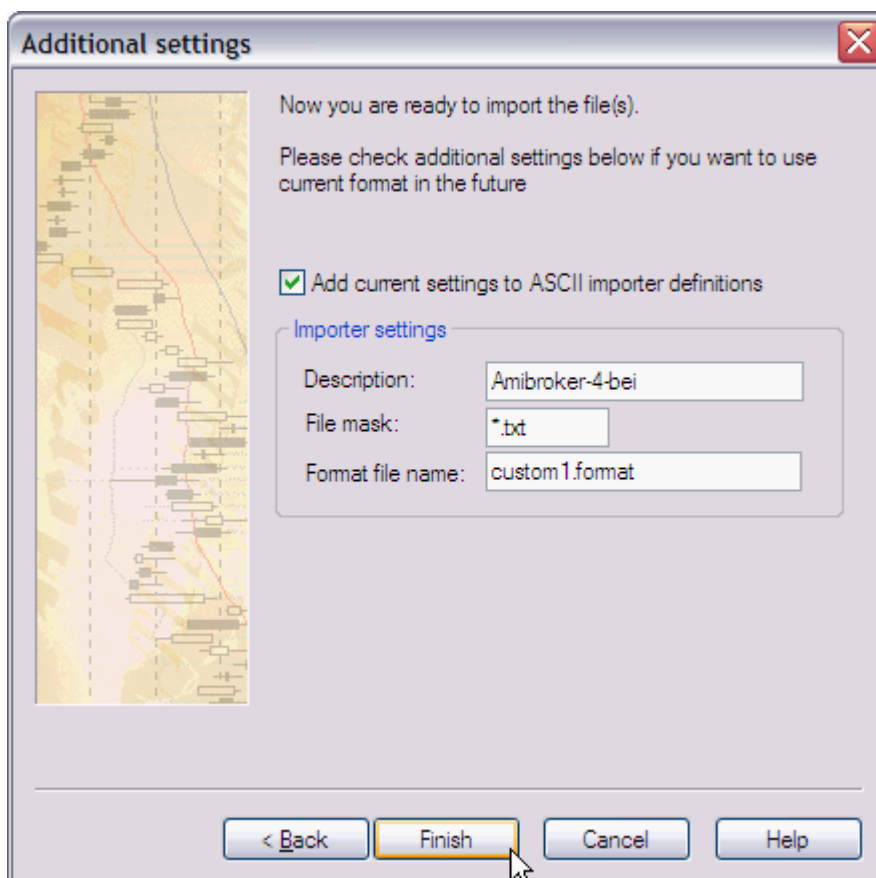


5. Pada *wizard window* dibawah ini, perhatikan *Column 1* sampai dengan *Column 7* urutannya harus sesuai dengan contoh data yang terletak di bagian bawah yaitu *data file sample*.
6. Pastikan juga format *Date* apakah *MDY* (*Month/Day/Year*), *DMY* (*Day/Month/Year*) atau *YMD* (*Year/Month/Day*).
7. Apabila kita membutuhkan lebih banyak kolom, centanglah *More columns*
8. Tentukan *Separator* atau pemisah antar data, misalkan dalam contoh ini yaitu Comma (,)
9. Karena terlihat pada data file sample bahwa row paling pertama merupakan nama kolom, maka jangan lupa ubah *Skip first lines* dari "0" menjadi "1".
10. Setelah memastikan semuanya sudah benar klik *Next*



11. Pada bagian ini kita akan menyimpan setting yang baru saja kita buat di halaman sebelumnya sebagai template import, centanglah boks pada *Add current Settings to ASCII importer definitions* agar kita dapat memasukan setting berikut, lalu klik *Finish*.

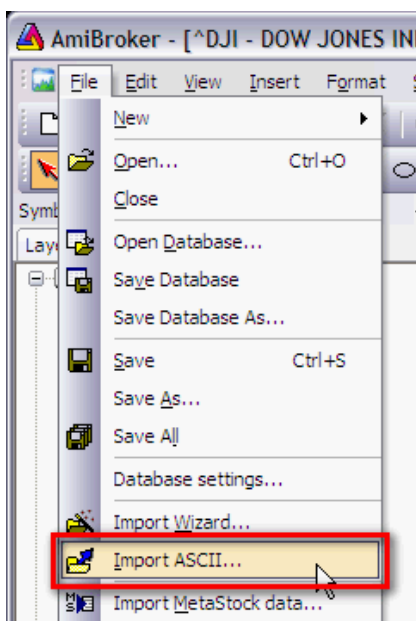
Description : Amibroker-4-bei
File mask : *.txt
Format file name : custom1.format



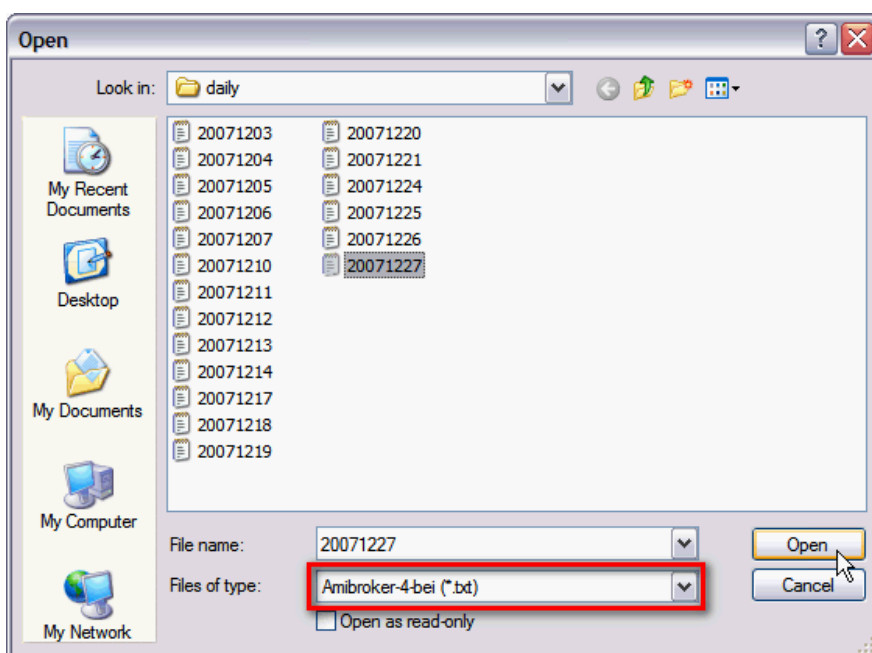
12. *Import Wizard* anda sudah selesai, data baru sudah masuk dan *file template* sudah terbentuk, jadi untuk *import file* sejenis yang di *download* dari milist amibroker-4-bei, tidak perlu lagi melakukan langkah-langkah dari nomor 2 sampai dengan 11 namun hanya tinggal menggunakan cara yang lebih singkat yaitu *Import ASCII*.

Bagaimana cara import ASCII ?

1. Pada menu utama Amibroker pilihlah File→Import ASCII..



2. Carilah file yang baru saja didownload misalkan 20071227.txt
3. Pastikan *Files of type* adalah "Amibroker-4-bei (*.txt)" yaitu format yang baru saja kita buat melalui Import Wizard.
4. Klik tombol *Open*, maka *import ASCII* sudah selesai, silahkan cek data anda.



----- Selamat mencoba -----